



BORSOD-ABAÚJ-ZEMPLÉN MEGYEI
KORMÁNYHIVATAL

Ügyiratszám: BOH/01/2905-1/2016.
Ügyintéző: Berta Béla
Telefon: 46/503-428

Tárgy: Ajánlás **654202** kódszámú
vadászterület határára
Hiv. szám: -
Melléklet(ek): 2 db térkép

A J Á N L Á S

A Borsod-Abaúj-Zemplén Megyei Kormányhivatal hivatalból ajánlást tesz közzé hirdetményi úton a 654202 kódszámú vadászterület határára, a 2017.03.01-től- 2037.02.28-ig tartó üzemtervi ciklusra az alábbiak szerint:

A térképmellékleten jelölt vadászterület szöveges határleírása a következő:

Ormosbánya belterületén a Rudabányára vezető közút és a Domb út kereszteződésétől, Rudabánya felé haladva a közúton, a Rudabányán lévő Szuhogyra vezető közút kereszteződéséig. Innen a közút Szuhogy érintésével Szendrőig. Szendrő belterületén a Vasút út, majd a 27-es közút Edelény irányában a Szendrő 0401/2/b útig. Innen a Szendrő 0401/2/b út, majd a Szendrő 46 és 14 erdőtagok közös határvonalán haladó út a Szendrő-Abod községhatárig. Innen a Szendrő 14, 17, 18 erdőtagok keleti határvonala (Szendrő-Abod községhatár) a Szendrő 0383/2 helyrajzi számú útig. Innen az Abod 9 erdőtag, északi, keleti, déli határvonala a Szendrőlád-Szendrő-Abod községhatárok találkozási pontjáig. Innen a Szendrőlád-Szendrő községhatár a Szendrőlád 8 erdőtag határáig, majd a Szendrőlád 8 erdőtagon keresztülvezető út a 141 határdombig. Innen a Szendrőlád 7 erdőtag és a Szendrőlád 8, 12, 14 erdőtagok közös határvonala a Szendrőlád 096/c útig. Innen a Szendrőlád 096/c, 098, 094 helyrajzi számú kivett utak a közútig. Innen a Szendrőlád 28 erdőtag északi határvonala a Bódva-folyóig. Innen a Bódva- folyó az Edelény irányában a Szendrőládi vasútállomásnál lévő közúti hídig. Innen a 27-es közút, majd az Edelény 6, 7 erdőtagok déli határvonala, az Edelény 15 erdőtag déli és keleti határvonala, az Edelény 14 erdőtag déli határvonala az Edelény 0110 útig. Innen az Edelény 0110, 0109, 0106 helyrajzi számú utak az Edelény 11 erdőtag nyugati határáig. Innen az Edelény 11, 10 erdőtagok nyugati határvonala az Edelény 0103/d helyrajzi számú legelő északi oldalán lévő földútig. Innen az Edelény 0103/d helyrajzi számú legelő északi oldalán lévő földúton az Izsófalva 053 helyrajzi számú útig. Az Izsófalva 053 helyrajzi számú földúton tovább az Izsófalva 087 helyrajzi számú útig. Az Izsófalva 87 helyrajzi számú úton déli irányban haladva az Izsófalva 086/5/f és a 0105 helyrajzi számú utakon az Izsófalva 099/1/b helyrajzi számú utakig. Az Izsófalva 099/1/b helyrajzi számú úton és az Ormosbánya 0100 helyrajzi számú utakon, az Ormosbánya belterületén lévő Mogyoróska úton, és a Domb úton az Ormosbányát Rudabányával összekötő közútig.

Megjegyzés: A határleírással körbehatárolt terület vadászterületnek nem minősülő földrészleteket is tartalmaz.

A vadászterület becsült mérete: 5869 ha

Az ajánlással érintett vadászterület a következő tájegységen belüli, lejáró üzemtervű vadászterületekkel szomszédos:

- 654210
- 651910
- 651810
- 654310
- 654610
- Sajó (VTE) határ

Az **1996. évi LV. törvény** (Vtv.) 11/A. § (4) alapján, a vadászati hatóság az ajánlást a hirdetőtábláján, és elektronikus tájékoztatásra szolgáló honlapján legalább harminc napra hirdetmény formájában közzéteszi. A vadászati hatóság kezdeményezi minden érintett település önkormányzatának hirdetőtábláján, illetve elektronikus tájékoztatásra szolgáló honlapján a hirdetmény formájában való közzétételt, amelyet az önkormányzat tájékoztató jelleggel legalább harminc napra közzétesz.

A Vtv 11/A. § (5) bekezdése alapján az ajánlással érintett vadászterület földtulajdonosa az ajánlásra

a) a vadászterület határaival kapcsolatos módosító javaslatot, illetve

b) új vadászterület kialakítását célzó javaslatot [az a) és b) pont a továbbiakban együtt: **módosító javaslat**]

nyújthat be a vadászati hatósághoz a hatályos vadgazdálkodási **üzemtervi ciklus utolsó vadászati évének május 15. napjáig.**

- A földtulajdonos a módosító javaslatot **egyedül**, vagy **más földtulajdonossal együtt** is benyújthatja.
- A módosító javaslatot a 8. §-ban és a 19. § (2) bekezdésében meghatározott feltételek figyelembevételével lehet benyújtani, azzal, hogy **legalább háromszáz hektár, egybefüggő, vadászterületnek minősülő területre** vonatkozhat, amely terület legfeljebb egyharmada más, nem a módosító javaslatot benyújtó földtulajdonos(ok) tulajdonában is lehet.
- Az e § előírásainak megfelelő módosító javaslat befogadásáról a vadászati hatóság 10 napon belül végzéssel dönt. A **vadászati hatóság** módosító javaslat befogadásáról szóló **döntésével szemben** jogorvoslati kérelemmel a vadászterület határát megállapító döntéssel szemben benyújtott **fellebbezéssel** lehet élni.
- Ha a vadászati hatóság ajánlásában szereplő vadászterület határára nem érkezik érvényes módosító javaslat, a vadászati hatóság a vadászterület határának megállapítására vonatkozó szabályok szerint hivatalból megállapítja a vadászterület határát.

79/2004. (V. 4.) FVM rendelet (Vhr.) 7. § (1) bekezdése alapján a Vtv. 11/A. § (5) bekezdésében meghatározott módosító javaslatot ahhoz a vadászati hatósághoz kell benyújtani, amelyik az ajánlást tette.

- Ha a módosító javaslatot benyújtó tulajdonos nem személyesen tesz jognyilatkozatot, képviselétől a Polgári Törvénykönyv képviseleti jogra vonatkozó rendelkezéseinek megfelelő és a Vhr. 15. számú mellékletben meghatározott adattartalommal kiállított írásbeli meghatalmazás útján gondoskodhat.
- A meghatalmazás a 9. § (3) bekezdésében meghatározott, a tulajdonjog igazolására elfogadható dokumentumok valamelyikével együtt érvényes.
- Állami tulajdonú földterület esetén a vadászati joggal kapcsolatos eljárásokban meghatalmazásnak minősül a vagyonkezelési szerződésbe foglalt, vadászati joggal összefüggő képviseletre vonatkozó meghatalmazás, amely a meghatalmazott által bemutatott, a képviselettel érintett állami földterületek listájával együtt érvényes.
- A módosító javaslattal érintett ingatlan esetében, ha az ingatlan több tulajdonosa van, érvényes jognyilatkozatot csak egy személy tehet. A tulajdonostársak képviselétükről tulajdoni hányaduk arányában számított szótöbbséggel határoznak.
- (6) Ha a földtulajdonos más földtulajdonossal együtt nyújt be módosító javaslatot a vadászati hatósághoz, a módosító javaslatban meg kell nevezni a módosító javaslat kapcsolattartóját (a továbbiakban: meghatalmazott kapcsolattartó).

A vadászati hatósághoz benyújtott módosító javaslatnak tartalmaznia kell:

- a) a módosító javaslatot benyújtó személy vagy a meghatalmazott kapcsolattartó teljes bizonyító erejű magánokiratba foglalt nyilatkozatát arra vonatkozóan, hogy a módosító javaslat **melyik ajánlásban szereplő –** kódszámokkal megjelölt – **vadászterületeket érinti;**
- b) a módosító **javaslattal érintett földterület határleírását;**
- c) a módosító javaslattal érintett földterület **legalább 1:25000 méretarányú** topográfiai térképi megjelenítését, feltüntetve az ajánlással érintett vadászterület **határvonala**t;
- d) a módosító javaslattal érintett földterületnek az ingatlanügyi hatóság által papíralapon vagy elektronikus adathordozón kiadott **helyrajzi számait és annak területi kiterjedését hektárban**, valamint a **földtulajdonosok nevét és tulajdoni hányadát;**

e) a módosító javaslatot benyújtó személy vagy a meghatalmazott kapcsolattartó nyilatkozatát arról, hogy a tulajdonában, illetve a képviselt személyek tulajdonában lévő **földterület milyen százalékos arányban áll a módosító javaslattal érintett teljes földterülettel;**

f) a módosító javaslatot benyújtó személy vagy a meghatalmazott **kapcsolattartó nevét és elérhetőségét.**

A módosító javaslat térképi megjelenítése és szöveges határleírása közötti eltérés esetén a szöveges határleírás tekintendő irányadónak.

Ha a vadászati hatóság ajánlásában szereplő vadászterület határára nem érkezik érvényes módosító javaslat, a vadászati hatóság a vadászterület határának megállapítására vonatkozó szabályok szerint hivatalból megállapítja a vadászterület határát.

A hirdetmény kifüggesztésének napja: 2016. év 03. hó 31. nap

A hirdetmény levételének napja: 2016. hó nap

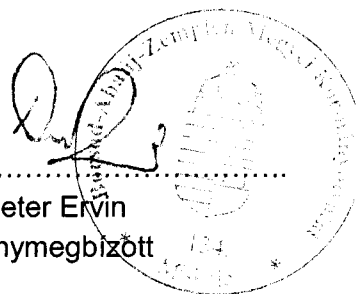


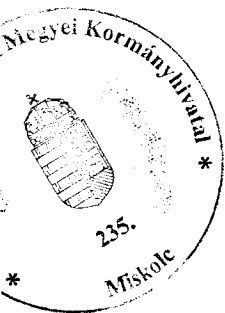
Az ajánlással szemben fellebbezésnek helye nincs.

Tájékoztatom, az ajánlással érintett vadászterület földtulajdonosait, hogy az ajánlással kapcsolatos iratokba a **Borsod-Abaúj-Zemplén Megyei Kormányhivatal Földművelésügyi és Erdőgazdálkodási Főosztálynál** (3526 Miskolc, Blaskovics út 24.) ügyfélfogadási időben (Hétfőn 8:00-12:00 óráig és 13:00-16:00 óráig, Szerdán 8:00-12:00 óráig, Pénteken 8:00-12:00 óráig) betekinthez.

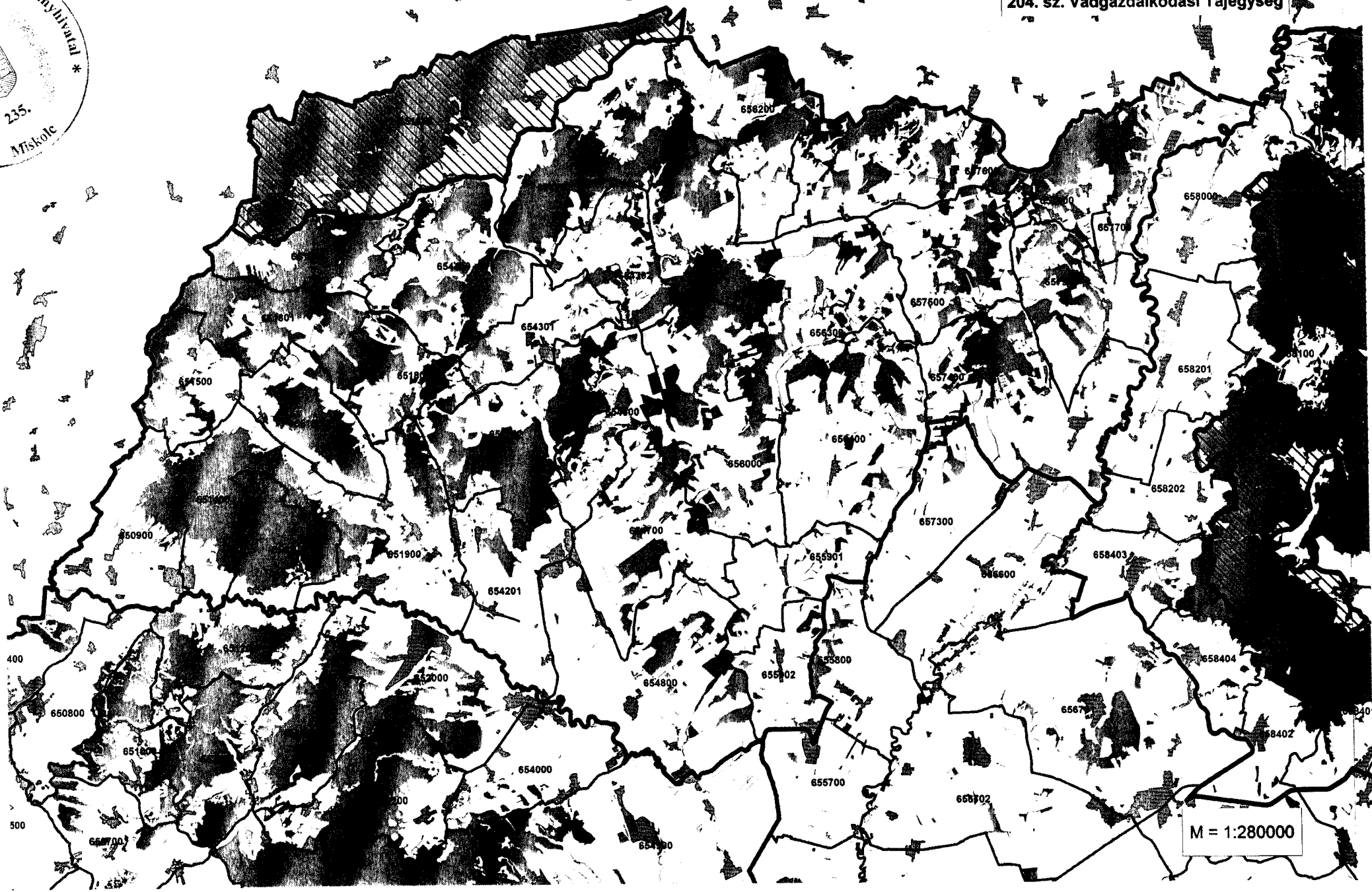
Miskolc, 2016. március 30.

.....
Demeter Ervin
kormány megbízott





Átnézeti térkép
204. sz. Vadgazdálkodási Tájégség



M = 1:280000